

2024年度温室气体排放报告
福建坤彩材料科技股份有限公司

报告主体（盖章）：福建闽质企业管理咨询有限公司

提交日期：2025.2.17

编号：WSQT2025021703



1 编制依据

根据国家印发的《工业企业温室气体排放核算和报告通则》，福建坤彩材料科技股份有限公司核算了 2024 年度温室气体排放量，并填写了相关数据表格。现将有关情况报告如下。

2 报告主体基本信息

2.1 基本信息一览

表 2-1 报告主体基本信息

单位名称	福建坤彩材料科技股份有限公司	统一社会信用代码	9135010078216907X1	
单位性质	民营企业	所属行业及行业代码	C3082 云母制品制造	
法人代表姓名	谢秉昆	注册日期	2005-11-25	
注册地址	福州市元洪投资区(城头)			
联系人	肖妮	职务/部门	/	
联系电话	13489179918	电子邮箱	/	
(区号)				
报告年度能源消费情况	能源品种	能源消费实物量	单位	备注
	电力	97633213.4	kWh	净购入电力
	煤	15104.28	t	燃料燃烧
	柴油	63.33	t	燃料燃烧
	天然气	670501.00	m ³	燃料燃烧

2.2 组织结构描述

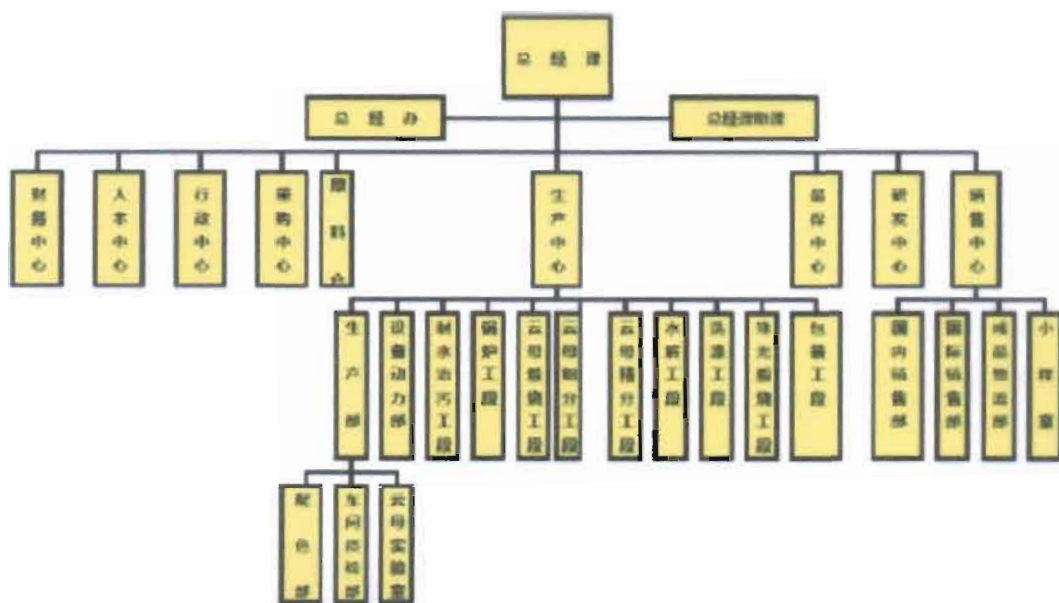


图 2-1 组织结构图

福建坤彩材料科技股份有限公司是专门从事珠光材料生产的企业。

2.3 工艺流程简介

2.3.1 福建坤彩材料科技股份有限公司工艺流程图及说明

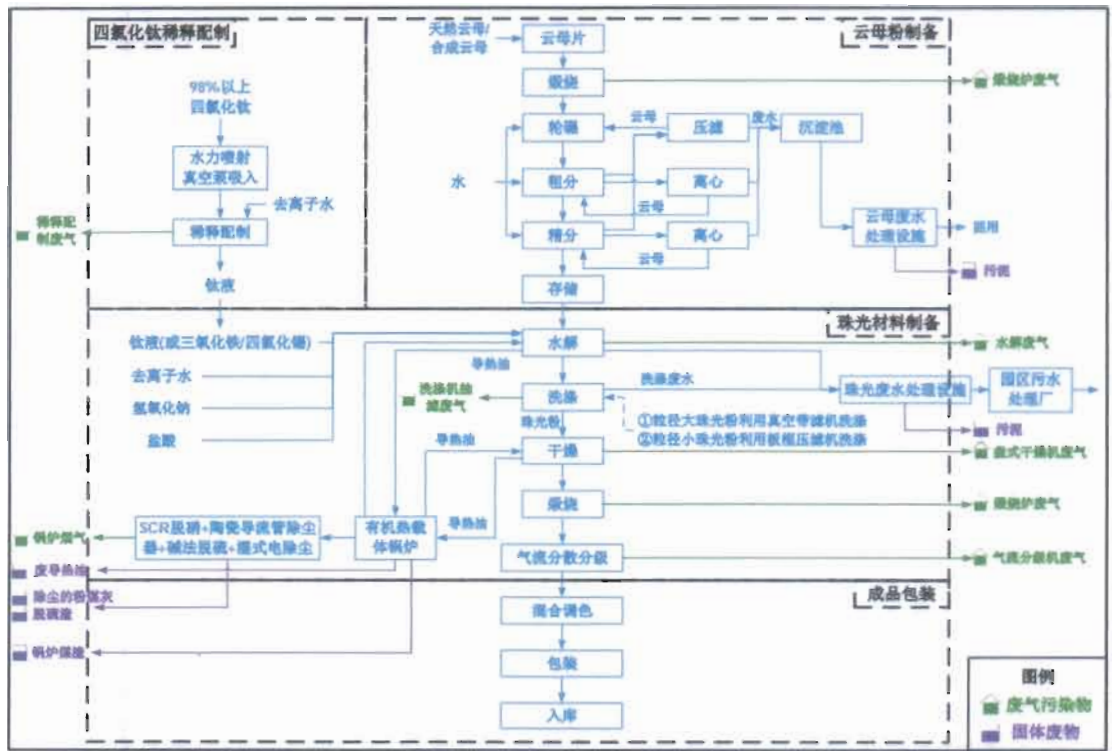


图 2-1 珠光材料生产工艺流程图

3 核算单元划分及排放源识别

报告主体识别了电力、天然气、煤、等识别项。具体核算边界如下所示。

天然气使用单元	电力使用单元	煤使用单元	柴油
二期车间	一期车间	导热油炉	发电机组
	二期车间		厂区内运输车
	食堂		
	公用辅助		
	污水站		

图 3-1 核算边界

4 温室气体排放量

在核算单元划分、碳源流及排放源识别的基础上，报告主体核算并报告了各核算单元的温室气体排放量）以及其下各排放源的排放量，报告主体 2024 年度温室气体排放总量如下。

4.1 福建坤彩材料科技股份有限公司温室气体排放表

表 4-1 福建坤彩材料科技股份有限公司固定源化石燃料燃烧排放数据表

燃料品种	消耗量		热值			单位热值含碳量		碳氧化率 %	碳排放因子		CO ₂ 排放量 (t)
	实物量	单位	数值 (A)	单位	数值 (B)	单位	%		数值 (D=A×B×C×44/12)	单位	
煤 (二期)	15104.28	t	20.934	GJ/t	0.02624	tC/GJ	99%	1.994	tCO ₂ /t	30117.75	
柴油 (二期)	43.02	t	43.33	GJ/t	0.02	tC/GJ	98%	3.114	tCO ₂ /t	133.96	
柴油 (一期)	20.31	t	43.33	GJ/t	0.02	tC/GJ	98%	3.114	tCO ₂ /t	63.23	
天然气 (二期)	67.0501	m ³	38979	KJ/m ³	15.32	tC/GJ	99%	21.677	tCO ₂ /万 m ³	1453.43	
全厂合计										31768.38	
一期合计										63.23	
二期合计										31705.15	

表 4-2 福建坤彩材料科技股份有限公司购入热力排放数据表

报告主体名称: 福建坤彩材料科技股份有限公司						年度: 2024
序号	购入热力	人力	热力的焓值 (KJ/kJ)	二氧化碳排放因子 (tCO ₂ /GJ)	CO ₂ 排放量 (吨)	

报告主体名称：福建坤彩材料科技股份有限公司				年度：2024
1				
合计				

表 4-3 净购入电力隐含的排放数据表

报告主体名称：福建坤彩材料科技股份有限公司					年度：2024
类型	净购入量	CO ₂ 排放因子 (吨/兆瓦时)	CO ₂ 排放量 (吨 CO ₂)		
电力	净购入量 (mw 时)	购入量 (兆瓦时)	外供量 (兆瓦时)		
电力 (华东地区电网) (一期)	27195.457	27195.457		0.4711	12811.78
电力 (华东地区电网) (二期)	70437.7564	70437.7564	0	0.4711	70437.76
电力 (华东地区电网) (合计)	97633.2134	97633.2134	0	0.4711	45995.01
合计					45995.01

4.2 汇总表

表 4-4 报告主体 2024 年温室气体排放量汇总

报告主体名称：福建坤彩材料科技股份有限公司				年度：2024
源类别	气体	排放量小计 (t)	温室气体排放量 (tCO ₂ e)	
燃料燃烧排放				
煤	CO ₂	30117.75	30117.75	

柴油	CO2	197.21	197.21
天然气	CO2	1453.43	1453.43
净购入电力和热力隐含的排放			
净购入电力隐含的排放	CO2	45995.01	45995.01
企业温室气体排放总量(全厂)			
			77763.4

5 活动水平及排放因子数据来源

结合各排放源已识别的活动水平数据来源和排放因子数据来源，以及企业已备案（如有）的监测计划，企业活动水平及排放因子数据来源企业统计报表和缺省值。

6 其它希望说明的情况

主管部门要求企业报告的其他情况：

无

对指南或核算方法的修改建议：

无

7 声明

本报告根据企业提供资料进行核查，旨在提供参考性意见。报告内容不构成任何形式的承诺或保证，报告主体不承担任何法律责任和后果，特此声明。

福建闽质企业管理咨询有限公司

(盖章)

2025年02月17日

